



# Installationsanleitung DPV 7

Ramona Ranz

Andreas Hungele

Stand: 27.09.2021 - DPV-Version 7.50.063

# Inhaltsverzeichnis

<b>1 Systemvoraussetzungen</b>	<b>2</b>
1.1 Betriebssystem	2
1.2 Minimale Systemvoraussetzungen	2
1.2.1 Client	2
1.2.2 Server	3
1.3 Voraussetzungen	3
1.4 Eingesetzte Technologien	5
1.5 Aufbau von DPV	5
1.5.1 Einzelplatz	5
1.5.2 Client-Server – Server	5
1.5.3 Client-Server – Client	5
<b>2 DPV-Setupdatei</b>	<b>6</b>
2.1 Download der DPV-Setupdatei	6
2.2 Ausführen der DPV-Setupdatei	6
<b>3 Neuinstallation von DPV</b>	<b>8</b>
3.1 Art der Installation	9
3.2 Zielverzeichnis	10
3.3 Kommunikation zwischen Server und Client	11
3.4 Installationsübersicht	11
3.5 Fortschritt der Installation	12
3.6 Installation erfolgreich	14
<b>4 DPV-Update</b>	<b>16</b>
4.1 Prüfen auf neue DPV-Version	16
4.2 Vorgehensweise beim Update	18
4.2.1 Update einer Einzelplatzinstallation	18
4.2.2 Update einer Server-Client-Installation	19
4.3 Update - Setupassistent	20

4.3.1	Update - Benutzer angemeldet . . . . .	21
4.3.2	Datenbankupdate . . . . .	22

**5 Fehler während der Installation** **25**

# Kapitel 1

## Systemvoraussetzungen

### 1.1 Betriebssystem

DPV kann unter den folgenden Betriebssystemen (32bit, 64bit) installiert werden:

- Windows 8.1
- Windows 10
- Windows Server 2008
- Windows Server 2012
- Windows Server 2016 (WoW64-Support installiert)
- Windows Server 2019 (WoW64-Support installiert)

Windows Vista, Windows 7 und Windows 8 werden nicht unterstützt. Microsoft hat den Support für diese Betriebssysteme eingestellt, was bedeutet, dass keine weiteren Sicherheitsupdates von Microsoft veröffentlicht werden. Daher wird eine Verarbeitung personenbezogener Daten auf diesen Betriebssystemen nicht empfohlen.

### 1.2 Minimale Systemvoraussetzungen

#### 1.2.1 Client

- **Prozessor:** x86 oder x64 2 GHz Pentium Prozessor oder gleichwertig (Minimum); 2 GHz Pentium Prozessor oder gleichwertig (empfohlen)
- **RAM:** 1 GB (Minimum); 2 GB (empfohlen)
- **Festplatte:** bis zu 300 MB verfügbarer Speicherplatz werden benötigt

## 1.2.2 Server

- **Prozessor:** x86 oder x64 2 GHz Pentium Prozessor oder gleichwertig (Minimum); 2 GHz Pentium Prozessor oder gleichwertig (empfohlen)
- **RAM:** 1 GB (Minimum); 2 GB (empfohlen)
- **Festplatte:** ca. 2 GB - 5 GB verfügbarer Speicherplatz werden benötigt (abhängig von der Anzahl an Datensätzen in der Datenbank, vor allem der Anzahl importierter Sensordaten)

## 1.3 Voraussetzungen

Da DPV auf dem .NET Framework 4.8 basiert, muss dieses Framework vor der Installation von DPV installiert werden, falls es noch nicht installiert ist. Über das DPV-Setup wird automatisch das Setup des .NET Framework 4.8 gestartet, sollte dieses noch nicht installiert sein.

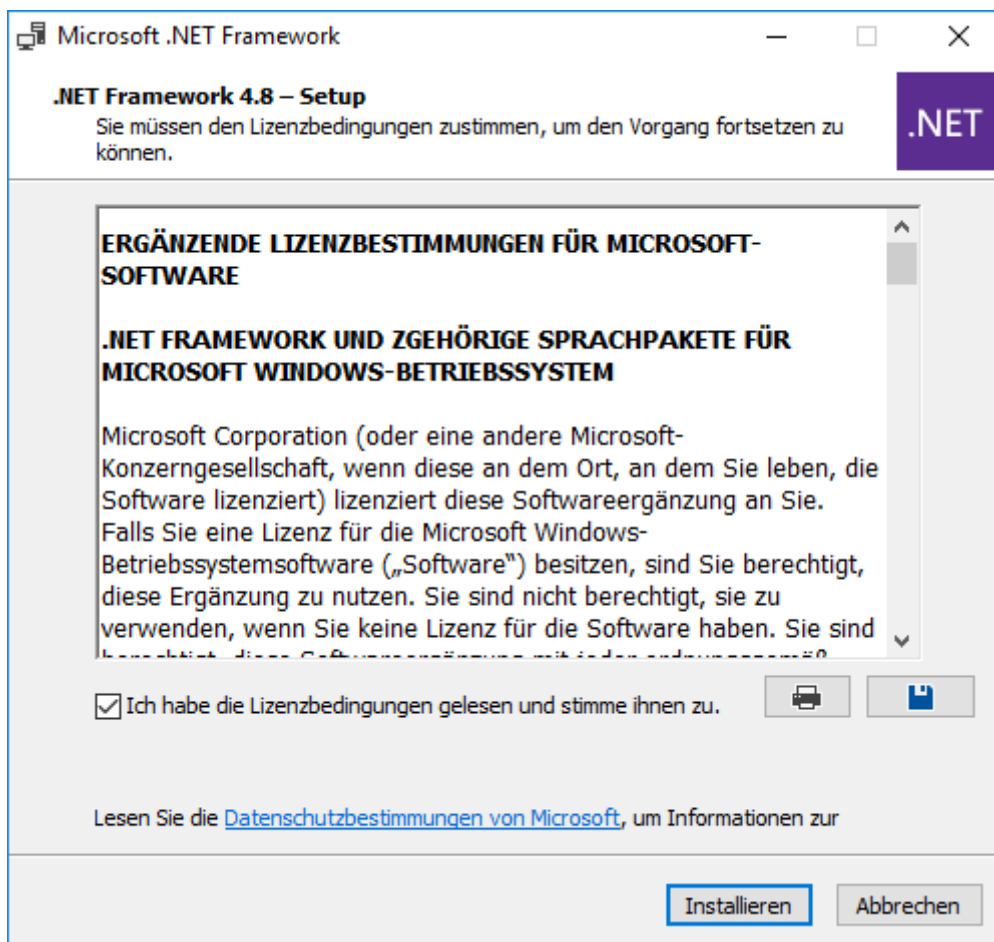


Abbildung 1.1: Installation Microsoft .NET Framework 4.8

Klicken Sie „Installieren“, um das .NET Framework zu installieren. DPV kann erst installiert werden, nachdem die Installation des .NET Frameworks erfolgreich durchgeführt wurde.

Da das Setup des .NET Frameworks vom DPV-Setup aus aufgerufen wird, muss das DPV-Setup beendet werden, damit das .NET Framework installiert werden kann. Wird das Setup des .NET Frameworks bei einem DPV-Update ausgeführt, so muss auch der DPV-Serverdienst beendet werden. Mit einem Klick auf „Ja“ werden die beiden Programme durch das Setup des .NET Frameworks beendet.

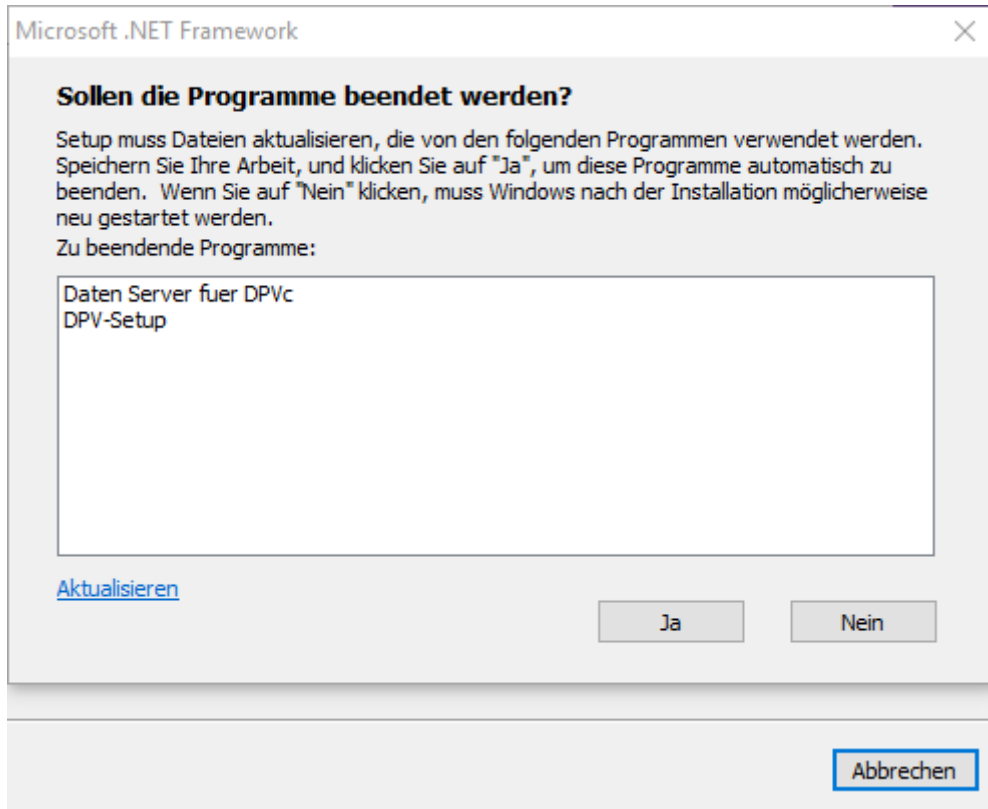


Abbildung 1.2: Microsoft .NET Framework 4.8 - Programme beenden

Um die Installation des .NET Frameworks abzuschließen, muss der Computer neu gestartet werden. Erst nach einem Neustart kann die DPV-Installation erfolgreich abgeschlossen werden.

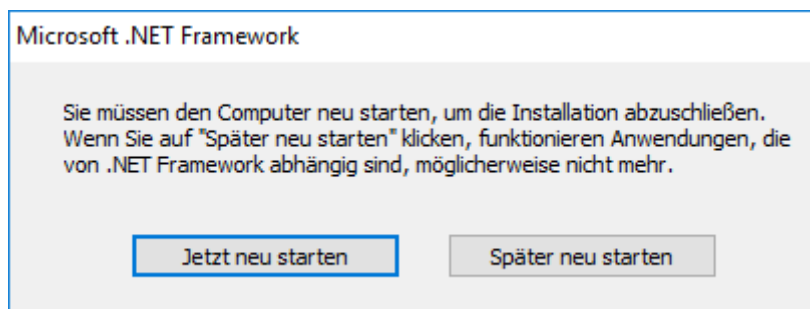


Abbildung 1.3: Microsoft .NET Framework 4.8 - Neustart

## 1.4 Eingesetzte Technologien

DPV verwendet gängige Techniken von Microsoft Windows und dem .NET Framework:

- **WPF (Windows Presentation Foundation):** grafische Benutzeroberfläche
- **WCF (Windows Communication Foundation):** Kommunikation zwischen den Clients und dem Server
- **Windows Firewall:** Port-Konfiguration für die Kommunikation zwischen Clients und dem Server
- **Windows Dienste:** Hosten des Serverteils und der DPV-Importroutine
- **Komponentendienste:** Visual FoxPro DLL als Com+ Anwendung für den Datenzugriff des DPV-Serverteil
- **MSMQ (Message Queuing):** Kommunikation zwischen Visual FoxPro DLL und dem DPV-Serverteil
- **Named Pipes:** Kommunikation zwischen Setup und Datenbankupdate

## 1.5 Aufbau von DPV

### 1.5.1 Einzelplatz

Es kann immer nur ein Benutzer gleichzeitig mit DPV arbeiten.

### 1.5.2 Client-Server – Server

In einer Mehrbenutzerumgebung muss der Serverteil auf einem tatsächlichen Server installiert werden, auf welchen die Clients zugreifen können. Es ist auch möglich den DPV-Serverteil auf einer virtuellen Maschine mit einem der unterstützten Betriebssystemen zu installieren.

### 1.5.3 Client-Server – Client

Der Clientteil muss auf jedem Client, auf welchem DPV verwendet werden soll, installiert werden. Alternativ ist es auch möglich den Clientteil auf einem Terminalserver oder in einer Citrix-Umgebung zu installieren.

DPV-Clients können auch über den folgenden Kommandozeilenbefehl installiert werden:

```
<<Pfad zur Setupdatei>> -quiet -silent BurnInstallationsVz=<<Installationsverzeichnis>> ewline  
BurnInstallationPort=<<Port DPV-Server (Standard ist 3782)>> BurnInstallationIP=<<IP oder DNS-Eintrag  
des DPV-Servers>> BurnInstallationTyp=2 BurnInstallationSprache=de-DE
```

```
C:\Temp\setup_DPV_7.50.040.exe -quiet -silent BurnInstallationsVz=C:\QS_Ulm\DPVc BurnInstallationPort=3782  
BurnInstallationIP=servertest BurnInstallationTyp=2 BurnInstallationSprache=de-DE
```

# Kapitel 2

## DPV-Setupdatei

### 2.1 Download der DPV-Setupdatei

Die DPV-Setupdatei kann über folgenden Link heruntergeladen werden: <http://buster.zibmt.uni-ulm.de/dpv/index.php/de/software-dpv/installation-update.html>



Abbildung 2.1: Download der Setupdatei

Die Setupdatei ist eine ausführbare Datei. Der Name der Setupdatei besteht aus der Bezeichnung „setup\_DPV“, der Versionsnummer und der Dateierdung „.exe“. Zum Beispiel: „setup\_DPV\_7.50.040.exe“.

Mit dieser Setupdatei können Sie DPV sowohl neuinstallieren als auch aktualisieren.

### 2.2 Ausführen der DPV-Setupdatei

Starten Sie die Setupdatei auf dem PC/Server, auf welchem Sie DPV installieren wollen. Starten Sie die Setupdatei NICHT über den Eintrag „Als Administrator ausführen“ im Kontextmenü.

Nach dem Start der Setupdatei wird die Benutzerkontensteuerung angezeigt. Klicken Sie hier auf die Schaltfläche „Ja“. Sollten Sie nicht die benötigten Berechtigungen zur



Installation von DPV besitzen, so muss das Passwort eines Benutzers mit Administrationsrechten eingegeben werden, um fortzufahren. Um die Setupdatei auszuführen, werden administrative Rechte benötigt.

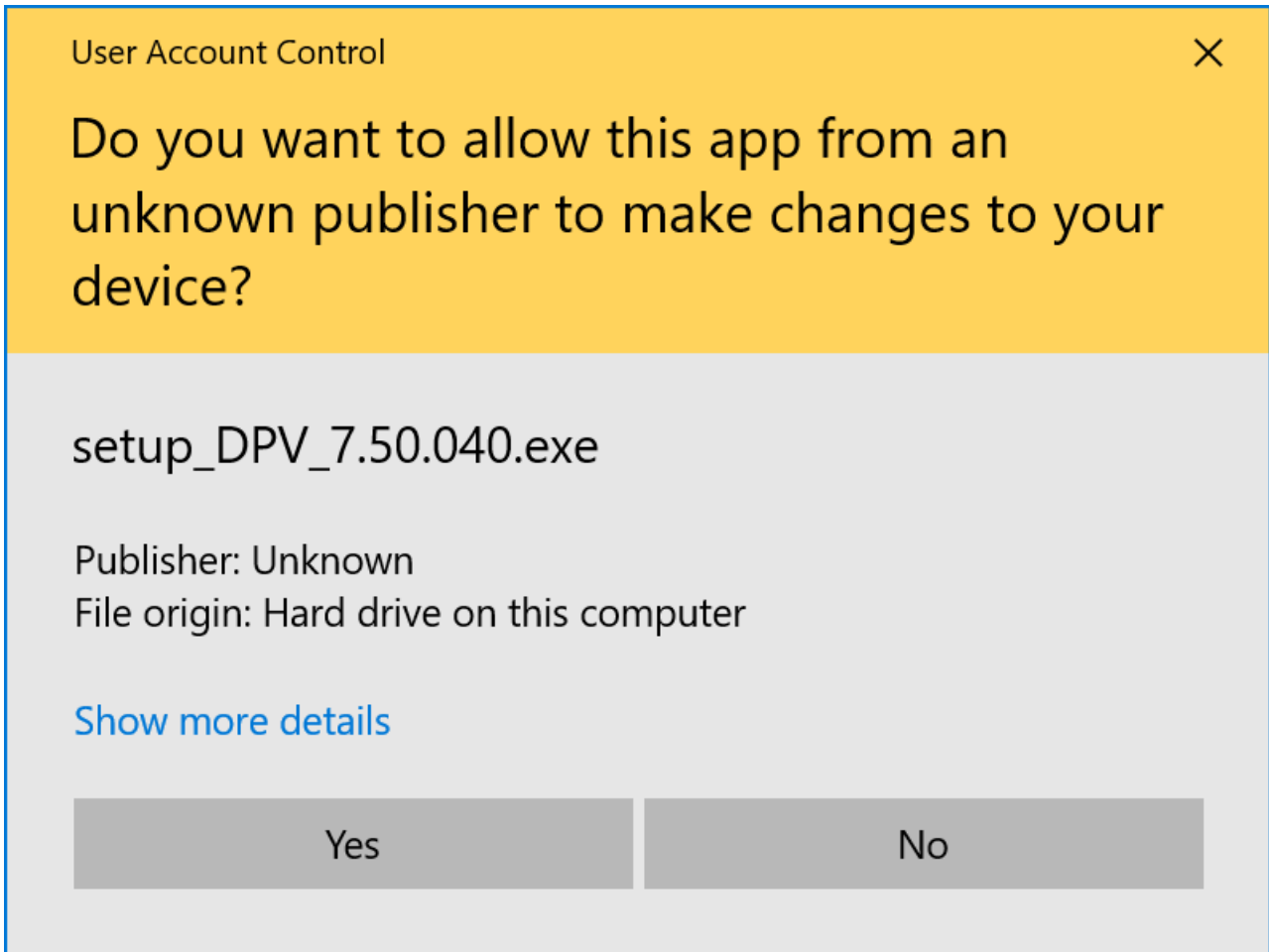


Abbildung 2.2: Benutzerkontensteuerung

# Kapitel 3

## Neuinstallation von DPV

Um DPV zu installieren, führen Sie die DPV-Setupdatei aus. Das Setup beginnt mit der „Willkommens“-Seite. Sie können die Sprache des Setup-Assistenten falls nötig ändern.



Abbildung 3.1: Setupassistent - Willkommens-Seite

Um fortzufahren, klicken Sie auf die „Weiter“-Schaltfläche.

## 3.1 Art der Installation

Auf der nächsten Seite können Sie die Art der Installation aus den folgenden Optionen festlegen:

- **Einzelplatz:** Hierüber werden sowohl der DPV-Serverteil als auch der DPV-Clientteil auf dem PC installiert.
- **Client-Server – Server:** Hierüber wird der DPV-Serverteil installiert. Hierfür müssen der Hostname (oder IP) des Servers und der Port für die Kommunikation angegeben werden.
- **Client-Server – Client:** Hierüber wird der DPV-Clientteil installiert. Hierfür müssen der Hostname (oder IP) des Servers, auf welchem der DPV-Serverteil installiert ist, und der Port für die Kommunikation angegeben werden.

### Type of installation

Here you can choose the type of installation of DPV.



- Type of installation
- single-desktop
  - client-server - server
  - client-server - client

Back

Continue

Install

Cancel

Abbildung 3.2: Setupassistent - Art der Installation

Um fortzufahren, klicken Sie auf die „Weiter“-Schaltfläche.

## 3.2 Zielverzeichnis

Um den Zielordner der Installation zu ändern, klicken Sie die „Ordner suchen“-Schaltfläche. Das Standard-Zielverzeichnis ist „C: extbackslash QS\_Ulm extbackslash DPVc“. Es wird nicht empfohlen DPV in den „Programme“-Ordner zu installieren, da Probleme beim Speichern von Daten in die Datenbank entstehen können.

### Target directory

Click "Continue" to install into the default directory or click Browse to choose a different directory.



Install DPV to:

C:\QS\_Ulm\DPVc



Back

Continue

Install

Cancel

Abbildung 3.3: Setupassistent - Zielverzeichnis

Es ist weder möglich den DPV-Serverteil auf einem Netzlaufwerk zu installieren, noch den DPV-Clientteil. Während der Installation auf einem Netzlaufwerk können diverse Probleme auftreten, da die DPV-Installation nicht nur aus den Dateien besteht, welche im entsprechenden Installationsverzeichnis gespeichert werden, sondern auch aus mehreren Diensten, Registry-Einträge, Portfreigaben, etc.

Es wird definitiv nicht empfohlen das Installationsverzeichnis der DPV-Clientkomponente auf ein Netzlaufwerk zu kopieren. Dies kann zu Problemen führen, wenn auf den DPV-Client über die Netzwerkfreigabe zugegriffen wird. Alle Ressourcen werden lokal auf dem PC eingerichtet, auf welchem die initiale Installation durchgeführt wurde. Daher raten wir allen Anwendern die DPV-Clientinstallation jeweils lokal zur Verfügung zu stellen.

Um fortzufahren, klicken Sie auf die „Weiter“-Schaltfläche.

### 3.3 Kommunikation zwischen Server und Client

Diese Seite wird nur angezeigt, wenn der DPV-Serverteil und der DPV-Clientteil separat installiert werden. Geben Sie hier den Hostname (oder IP) des Servers und den Port an, über welchen der Client und der Server kommunizieren sollen.

#### Communication between server and client of DPV

Here you can define the way the client and server communicate.



---

IP or name of the server

Port on the server



Abbildung 3.4: Setupassistent - Kommunikation zwischen DPV-Server und DPV-Client

Um fortzufahren, klicken Sie auf die „Weiter“-Schaltfläche.

### 3.4 Installationsübersicht

Auf der nächsten Seite wird eine Übersicht für die anstehende Installation dargestellt. Um DPV zu installieren, klicken Sie auf die „Installieren“-Schaltfläche.

## Installation overview



The installation of DPV may take a couple of minutes.

---

Type of installation	client-server - server
Target directory	C:\QS_UIm\DPVc
Overview communication	localhost:3782



*Abbildung 3.5: Setupassistent - Installationsübersicht*

## 3.5 Fortschritt der Installation

Während der Installation sind alle Schaltflächen deaktiviert und ein Statusbalken mit dem Fortschritt der Installation wird angezeigt.

**Progress of installation**



Publishing product information



*Abbildung 3.6: Setupassistent - Fortschritt der Installation*



Writing system registry values



*Abbildung 3.7: Setupassistent - Fortschritt der Installation*

## 3.6 Installation erfolgreich

Wenn die Installation erfolgreich beendet wurde, wird die untenstehende Seite angezeigt. Um das Setup zu beenden, klicken Sie auf die „Ende“-Schaltfläche.



**Installation successful**



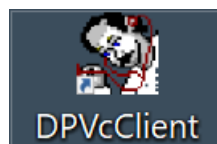
---

The installation of the DPV software was completed successfully.

A dark grey rectangular bar with a white button on the right side containing the text 'Exit'.

*Abbildung 3.8: Setupassistent - Installation erfolgreich*

Um DPV zu starten, klicken Sie auf das neue Symbol auf dem Desktop:



*Abbildung 3.9: DPV-Desktopsymbol*

# Kapitel 4

## DPV-Update

Es ist wichtig DPV regelmäßig zu aktualisieren. DPV wird stetig weiter entwickelt. Es werden neue Funktionen hinzugefügt, bestehende Funktionen optimiert, neue Felder hinzugefügt und Fehler behoben. Zudem werden die Leitlinien, die DDG-Anerkennung und der DMP-Export stets an den aktuellen Stand angepasst.

### 4.1 Prüfen auf neue DPV-Version

Neue DPV-Versionen werden regelmäßig auf der DPV-Homepage zur Verfügung gestellt. Hier finden Sie auch die Änderungshistorie, in welcher die Änderungen der DPV-Versionen aufgelistet sind.

Die Versionsnummer der aktuell installierten DPV-Version können Sie über das DPV-Menü unter „Hilfe -> Info“ einsehen.


**Versionsinformationen**

Version Client	7.50.040
Version Server	7.50.040

**Kontakt**

Ramona Ranz	<a href="mailto:ramona.ranz@uni-ulm.de">ramona.ranz@uni-ulm.de</a>
Andreas Hungele	<a href="mailto:andreas.hungele@uni-ulm.de">andreas.hungele@uni-ulm.de</a>
Telefon	+49 731 50-25316
Fax	+49 731 50-25309
Homepage	<a href="http://d-p-v.eu">http://d-p-v.eu</a>

Copyright © 2020, Universität Ulm



*Abbildung 4.1: Info aktuell installierte DPV-Version*

Es ist nicht möglich, ältere DPV-Versionen zu installieren. Die Version des zu installierenden Updates muss aktueller sein als die bereits installierte DPV-Version.

## Newer version of DPV detected

A newer version of DPV has been detected.



---

A more recent version of DPV has been detected. It is not possible to install an older version of DPV.

Exit

*Abbildung 4.2: Meldung bei Installation einer früheren Installation*

## 4.2 Vorgehensweise beim Update

### 4.2.1 Update einer Einzelplatzinstallation

Bei der Aktualisierung einer Einzelplatzinstallation wird sowohl der Clientteil als auch der Serverteil aktualisiert.

## Installationsübersicht

Die Installation von DPV wird voraussichtlich einige Minuten in Anspruch nehmen.



---

Art der Installation	Einzelplatz (Client und Server)
Zielordner	C:\QS_Ulm\DPVc
Übersicht Kommunikation	localhost:3782



Abbildung 4.3: Setupassistent - Installationsübersicht Update Einzelplatz

### 4.2.2 Update einer Server-Client-Installation

Bei einer Server-Client-Installation muss zuerst der DPV-Serverteil aktualisiert werden, dann die DPV-Clients.

Starten Sie für die Aktualisierung des DPV-Serverteils die Setupdatei auf dem PC/Server, auf dem der DPV-Serverteil installiert ist. Das Setup erkennt die bestehende Installation des DPV-Servers automatisch und führt das Update durch.

Anschließend müssen die einzelnen Client-Installationen aktualisiert werden. Hierzu kann dieselbe Setupdatei verwendet werden. DPV-Clients können auch über den in einem früheren Kapitel aufgeführten Kommandozeilenbefehl aktualisiert werden.

Wenn sich die Versionen des Clients und des Servers unterscheiden, kann DPV nicht gestartet werden und es erscheint eine entsprechende Meldung.

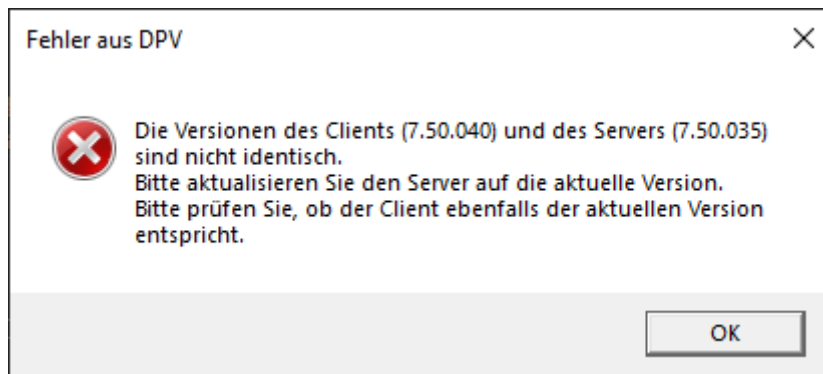


Abbildung 4.4: Versionskonflikt

### 4.3 Update - Setupassistent

Die Setupdatei enthält auch die Update-Prozedur. Das Setup erkennt automatisch, wenn DPV bereits installiert ist. Beim Start des Updates wird die folgende Seite angezeigt:

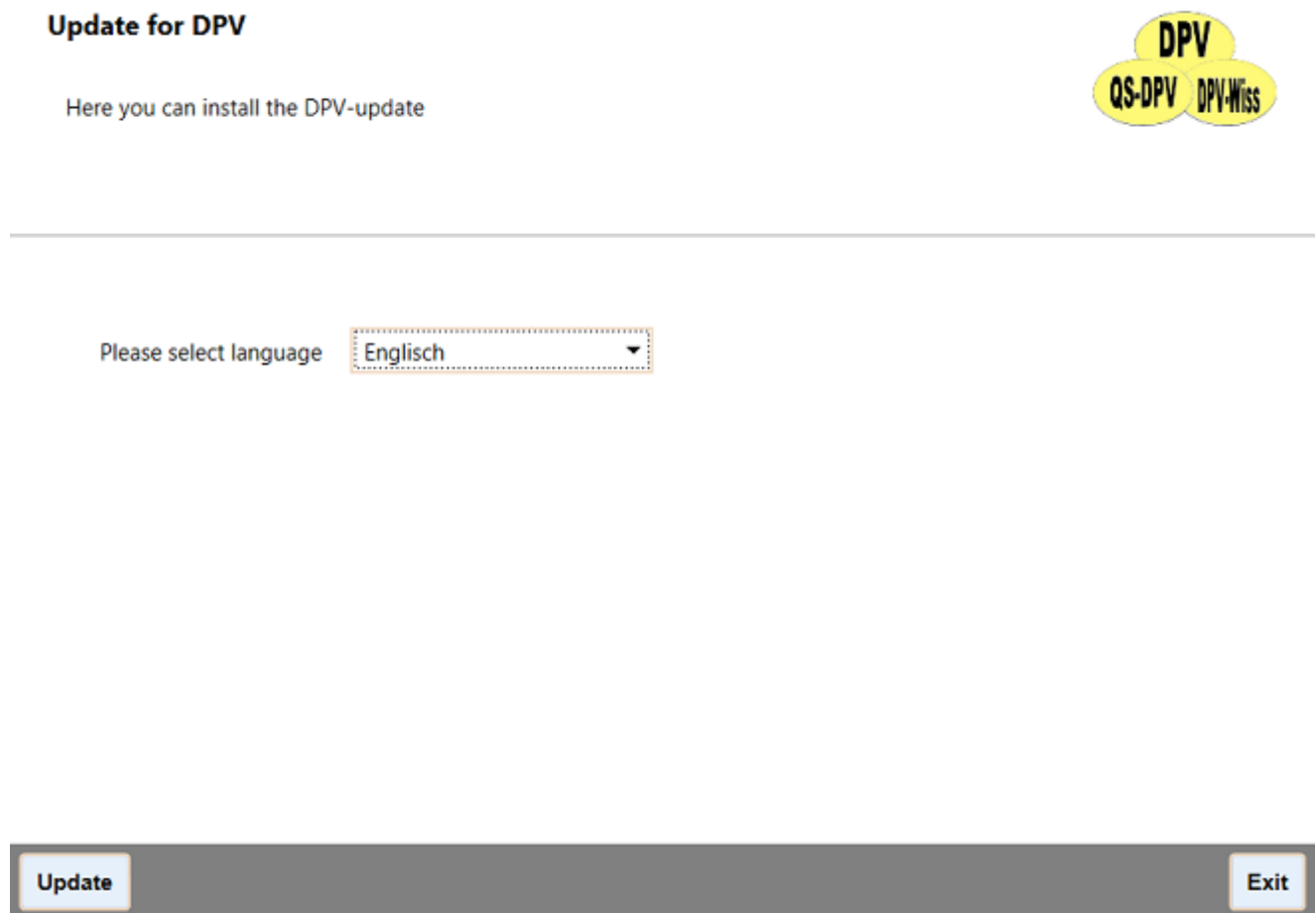


Abbildung 4.5: Setupassistent - DPV-Update

Um das Update zu installieren, klicken Sie auf die „Update“-Schaltfläche.

### 4.3.1 Update - Benutzer angemeldet

Bei der Aktualisierung des DPV-Servers wird geprüft, ob noch Benutzer angemeldet sind. Das Update kann nur fortgeführt werden, wenn kein Benutzer mehr angemeldet ist.

#### Angemeldete Benutzer



Achtung, es sind noch Benutzer angemeldet. Während des Updates darf kein Zugriff auf die DPV-Datenbank stattfinden. Bitte stellen Sie sicher, dass kein Benutzer mehr auf DPV zugreift.

DPV-Benutzer	Windows-Benutzer	Computername	Zeitpunkt Anmeldung
Signatur: Tes1			
ranz	User1	PC-TEST	4/21/2020 3:58:30 PM



Zurück Weiter Update Abbrechen

Abbildung 4.6: Angemeldete DPV-Benutzer

Wenn das Update erfolgreich beendet ist, wird die untenstehende Seite dargestellt.

**Update successfull**



---

The DPV-update was installed successfully.

A dark grey horizontal bar with a white button labeled 'Exit' on the right side.

*Abbildung 4.7: Setupassistent - Update erfolgreich*

Um das Setup zu beenden, klicken Sie auf die „Ende“-Schaltfläche.

### **4.3.2 Datenbankupdate**

Im Gegensatz zum bisherigen DPV wird während der Aktualisierung von DPV 7 die Datenbank direkt aktualisiert. Der Fortschritt des Datenbankupdates wird über einen Statusbalken und entsprechenden Ausgaben angezeigt.





Update der Datenbank: Starte Update der Datenbank



Abbildung 4.8: Start Datenbankupdate



Update der Datenbank: Bearbeite Datei verlauf



Abbildung 4.9: Datenbankupdate - Bearbeiten von Dateien

Wenn in DPV mehrere Signaturen hinterlegt sind, werden beim Update alle Datenbanken aktualisiert.

# Kapitel 5

## Fehler während der Installation

Sollte während der Installation ein Fehler auftreten, wird die folgende Seite angezeigt.

**Error during installation**



---

An error occurred during the installation of DPV. Please try to install DPV again. If the error occurs again, please contact us in Ulm. You can save the installation log as file and send it to us via e-mail.



Ramona Ranz	<a href="mailto:ramona.ranz@uni-ulm.de">ramona.ranz@uni-ulm.de</a>
Andreas Hungele	<a href="mailto:andreas.hungele@uni-ulm.de">andreas.hungele@uni-ulm.de</a>
telephone	+49 731 50-25316
FAX	+49 731 50-25309

Exit

*Abbildung 5.1: Setupassistent - Fehler während der Installation*

Klicken Sie auf die Schaltfläche „Installationsprotokoll als Datei speichern“, um eine ZIP-Datei zu speichern, welche die Logdateien der Installation enthält. Senden Sie uns diese gespeicherte ZIP-Datei per E-Mail.